

Memòria 2021

Residència i Centre de Dia Domènech i
Montaner
Creat per: Núria Deñas Blanch



**Institut Municipal
Serveis Personals**
Badalona

sacyr social
SERVICIOS



Introducció

L'any 2021 ha estat el darrer any d'un any de crisi: La pandèmia.

La COVID-19 (Sars Cov 2) ens ha afectat a escala mundial i en concret també ha malmès les residències i el seu dia a dia. Aquest fet ha comportat per part de tot l'equip de professionals un sobre esforç per adaptar-se als nous reptes i sistemes de treball per combatre aquesta situació.

L'any 2021, inicia la gestió de la Residència i Centre de dia Domènech i Montaner, propietat de l'Institut Municipal de Serveis a les Persones de l'Ajuntament de Badalona, l'empresa gestora SACYR SOCIAL, concretament el dia 1 de Febrer del 2021.

Vàrem començar la gestió amb l'objectiu de seguir les línies de treball humanista d'atenció centrada en la persona (ACP) en l'atenció i cura de les nostres usuaris/es. Al mes de juliol ens veiem afectats per un brot de COVID, tot i que no va generar grans problemes ja que, gràcies a la vacunació massiva i a la formació dels professionals, es va aconseguir contenir el virus i mantenir la calma.

Finalment, volem fer una càlida menció en aquest any a aquelles persones que ens han deixat i mostrar el nostre condol a les seves famílies. També volem agrair a totes les persones que s'han deixat la pell en la lluita contra la malaltia, sumant esforços pel bon funcionament i per superar aquesta situació tan dura: des dels professionals, voluntaris, famílies, Salut Pública, els familiars i les entitats com l'Institut Municipal de Serveis Personals de Badalona, en representació de l'Ajuntament de Badalona, que amb el seu suport i ajuda ha estat possible fer front a la pandèmia un any més.

Índex

Introducció

1. Dades del centre Pàg. 5
2. Recursos humans – Organigrama Pàg. 6
3. Recursos humans – Horaris d’atenció Pàg. 7
4. Indicadors d’activitat 2021
 - Indicadors bàsics – Servei Residència Pàg. 8
 - Indicadors bàsics – Servei Centre de Dia Pàg. 8
 - Indicadors per àrea – Àrea sanitària i d’infermeria Pàg. 9
 - Indicadors per àrea – Àrea de fisioteràpia Pàg. 10
 - Indicadors per àrea – Àrea de treball social Pàg. 11
 - Indicadors per àrea – Àrea psicosocial Pàg. 13
 - Indicadors per àrea – Àrea de teràpia ocupacional Pàg. 14
5. Formacions Pàg. 16
6. Qualitat Pàg. 17
7. Conclusions Pàg. 18
- Annexes
 - Enquestes de satisfacció

1. Dades del centre

Residència i Centre de dia Domènech i Montaner

C/Bellavista 24-30 , 08913 Badalona

RESES servei Residència: S02083

RESE servei Centre de dia: S05495

Telèfon de contacte: 934605017

Capacitat registral

Residència: màxima de 80 persones.

Centre de dia: màxima de 24 persones.

Horaris:

Residència: 365 dies de l'any les 24 hores.

Centre de dia de Dilluns a Divendres de 09.00h a 18.30h.

Àpats: 13h (dinar) i 19h (sopar)

Visites: 10h a 13h i de 16h a 17h (segons protocol vigent en cada moment)

Horaris d'activitats lúdiques-terapèutiques: 10 a 13h i de 16h a 19h

-
- **M²:** residència 2302.27 m² coberts + 162.43 m² de terrassa

centre de dia 436 m² coberts + 33.00 m² de terrassa

- **Plantes:** planta -1, planta 0, planta 1, planta 2, planta 3 i planta 4.

- **Espais comuns:**

Menjadors: Planta 0, planta 1, planta 2 i planta 3.

Saletes d'estar: Planta 0, planta 1, planta 2 i planta 3

Sala polivalent: Actualment destinada com a sala de visites, ubicada a la planta -1.

- **Nombre d'habitacions individuals:** 18 habitacions.
- **Nombre d'habitacions dobles:** 31 habitacions.
- **Nombre d'escales:** 2 escales.
- 1 escala d'emergència. Accés de la planta -1 (zona bugaderia) a la planta 4.
- 1 escala principal categoritzada com accés NET. Accés de la planta -1 a la planta 3.
- **Nombre d'ascensors:** 2 ascensors , un muntacàrregues i un muntaplats.
- 1 ascensor petit: Accés de la planta -1 a la planta 3.
- 1 ascensor gran: Accés de la planta -1 a la planta 4.
- 1 muntacàrregues: Accés de la planta 0 (parking) a la planta -1.

Sistema de ventilació i climatització del centre: Aparells de tipus Split ubicats als menjadors/saleta de cada planta/unitats de convivència a temperatura 26 graus.

Tots els espais del centre disposen de finestres per poder garantir una correcta ventilació natural. Els espais comuns es mantenen constantment ventilats i les habitacions dels residents es ventilen mínim quatre cops al dia durant un període de temps mínim de 20 min cada cop.

- **Existència d'espai exterior:**

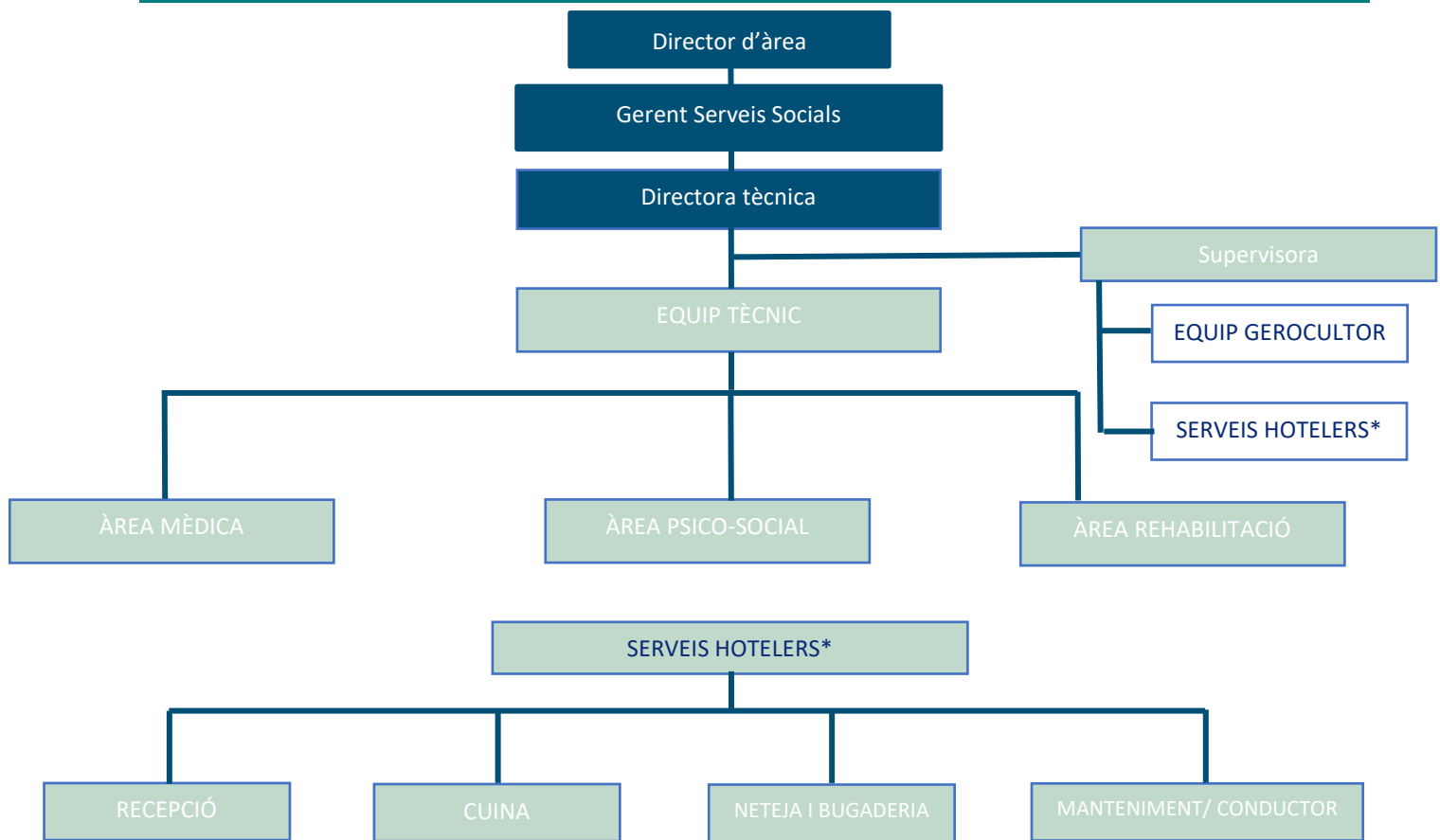
Planta -1: Jardí

Planta 0: Terrassa

Planta 2, 3 : Balcons.

Planta 4: Terrat (Autoritzat al personal de manteniment).

2. Recursos Humans - Organigrama



3. Recursos Humans – Horaris d'atenció

Departament	Horari
DIRECCIÓ	De dilluns a divendres 08:00h - 16:00h
SUPERVISIÓ	De dilluns a divendres 09:00h - 17:30h
ÀREA D'INFERMERIA	
Metge/a	Dimarts de 14:30h - 17:30h De dimecres a divendres de 16:30h - 19:30h
Equip d'infermeria	De dilluns a divendres 08:00h - 21:00h Caps de setmana i festius 08:00h - 20:00h
ÀREA PSICOSOCIAL	
Treball Social	Dilluns de 11:30h a 20:00h De dimarts a divendres de 09:00h a 17:30h
Psicòloga	Dilluns, dimarts i dijous de 09:00h - 15:00h Dimecres i divendres de 14:00h - 20:00h
Animació sociocultural	Dilluns i dimecres de 09:30h - 18:00h Dimarts, dijous i divendres de 09:30h a 15:30h
ÀREA DE REHABILITACIÓ	
Fisioterapeuta	De dilluns a divendres 09:30h - 17:00h
Terapeuta ocupacional	Dilluns de 08:00h - 14:00h Dimarts de 15:30h - 20:00h Dimecres de 08:30h - 14:00h Dijous de 16:00h - 20:30h Divendres de 09:00h - 13:30h
EQUIP GEROCULTOR	
Equip d'auxiliars residència	24h – 365 dies l'any
Equip d'auxiliars centre de dia	De dilluns a divendres de 09:30h - 18:00h
SERVEIS HOTELERS	
Recepció	De dilluns a divendres de 08:00h - 21:00h Caps de setmana i festius de 09:00h - 21:00h
Brigada de neteja	Torn matí de 07:00h - 14:45h Torn de tarda de 14:30h - 22:00h
Bugaderia	Dill., dima., dij., div. i dis. de 07:00h - 14:45h
Cuina	De dilluns a diumenge - 07:45h - 19:00h De dilluns a diumenge - 10:30h - 21:45h
Manteniment	De dilluns a divendres 09:00h - 18:00h
Conductor	De dilluns a divendres 08:30h - 12:00h i 16:30h - 19:00h

4. Indicadors d'activitat 2021

INDICADORS BÀSICS - Servei de Residència

Grau d'ocupació

	Gen	Feb	Mar	Abr	Mai	Jun	Jul	Ago	Set	Oct	Nov	Des
Ocupació (%)	73,75%	83,75%	91,25%	95%	93,75%	95%	96,25%	96,25%	96,25%	96,25%	93,75%	95%

En aquest indicador s'ha de tenir en compte que, de les 80 places totals de les que disposem, inicialment teníem 6 de reserva per a cassos d'aïllament (el 7,5% de les places) i des del mes de juliol de 2021 en tenim 3 (el 3,75% del total de les places).

Distribució per sexe i edat (mitjana anual)

Nº usuaris/es	2021	Nº usuaris/es	2021
Nº Homes	34	Mitjana edat homes	78.71
Nº Dones	58	Mitjana edat dones	84.4

Distribució per nivell de dependència (Dades a 31/12/2021)

TOTAL	ALTA DEPENDÈNCIA*	MITJA DEPENDÈNCIA**	BAIXA DEPENDÈNCIA***
2021	25 (33,33%)	50 (66,67%)	0 (0%)

INDICADORS BÀSICS - Servei de centre de Dia

Grau d'ocupació

	Gen	Feb	Mar	Abr	Mai	Jun	Jul	Ago	Set	Oct	Nov	Des
Ocupació (%)	50%	58,33%	70,83	75%	83,3%	79,17%	100%	95,83%	100%	95,83%	100%	95,83%

Distribució per sexe i edat (mitjana anual)

Nº usuaris/es	2021	Nº usuaris/es	2021
Nº Homes	9	Mitjana edat homes	76
Nº Dones	23	Mitjana edat dones	82.04

Distribució per nivell de dependència (Dades a 31/12/2021)

TOTAL	ALTA DEPENDÈNCIA*	MITJA DEPENDÈNCIA**	BAIXA DEPENDÈNCIA***
2021	0 (0%)	16 (66,67%)	8 (33,33%)

* Residents DP amb GIII N1 y N2 + Residents AR amb dependència alta

** Residents DP amb GII N1 y N2 + Residents AR amb dependència mitja

*** Residents DP amb GI N1 y N2 + Residents AR amb dependència baixa

INDICADORS PER ÀREA - ÀREA SANITÀRIA I D'INFERMERIA

OBJECTIU GENERAL: Oferir assistència mèdica a les persones residents del centre, atenent tant a la patologia orgànica general com a l'específica de persones grans.

ACTIVITAT PRINCIPAL: Estudi mèdic de l'usuari, diagnòstic i tractament dels trastorns orgànics i funcionals existents, essent necessari el fet de tenir present la dinàmica existent entre els components orgànics, psíquics i socials per a una millor eficàcia terapèutica i/o preventiva de la salut.

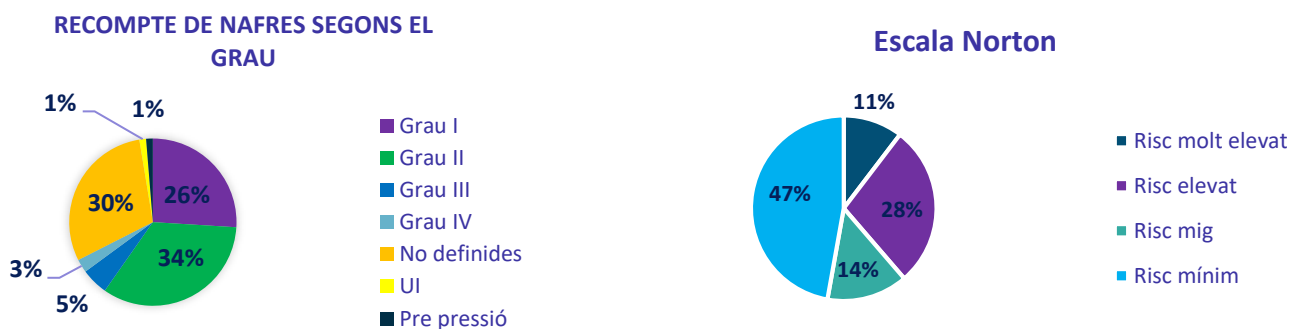
- Valoració integral d'infermeria i revaloracions.
- Preparació, administració, control i revisió de la medicació.
- Valoració de la ingesta, adequació de les dietes i control de pes.
- Realitzar cures de la pell.
- Assistència a persones en processos de salut aguts i pal·liatius.
- Control i seguiment de constants vitals.
- Valoració i seguiment del dolor.
- PIAI i treball interdisciplinari
- Educació sanitària.
- Fer partícips a familiars i residents dels aspectes de salut.
- Gestionar l'accés a serveis sanitaris externs.

DADES RELLEVANTS:

Durant l'any 2021, s'han realitzat 850 cures a les persones usuàries. És a dir, una mitja d'atenció diària de 2,33 cures.

Tipus de ferida	Vascular	Fregament	Per pressió	Isquèmia	Contusions	Abscés
Total 2021	131	377	262	5	64	4

Les nafres tractades durant el 2021 es veuen reflectides en el següent diagrama. Addicionalment es valora el nivell de risc que existeix a patir-les, mitjançant l'escala Norton:



INDICADORS PER ÀREA - ÀREA DE FISIOTERÀPIA

OBJECTIU GENERAL: Aconseguir la major autonomia i qualitat de vida dels residents.

ACTIVITAT PRINCIPAL:

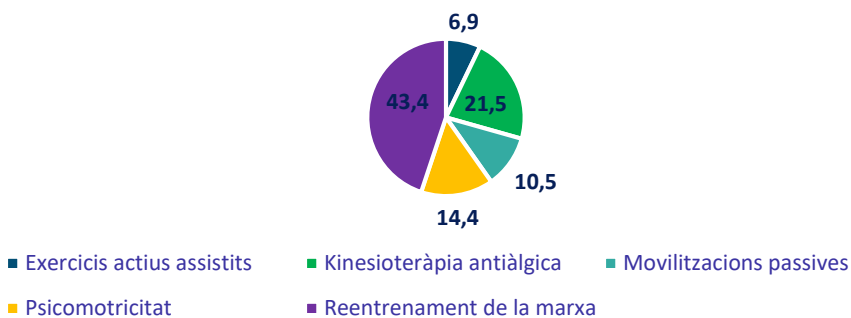
- Valoració del resident realitzant una avaluació integral de fisioteràpia en el moment d'ingrés.
- Realització de revaloracions periòdiques (cada 6 mesos, o abans si fos necessari) de totes les persones residents.
- Aplicar les tècniques indicades, segons el criteri dels professionals del departament.
- Control de caigudes i lesions dels residents, treballant amb tot l'equip interdisciplinari.
- Control i seguiment del dolor crònic.
- Valorar, assessorar, entrenar, adaptar, fer seguiment i proposar la necessitat d'ajudes tècniques per la mobilitat.
- Participar en les sessions de Pla Individual d'Atenció Interdisciplinària (PIAI).
- Assessorar el personal auxiliar de geriatria sobre les tècniques específiques indicades o contraindicades en cada cas.

DADES RELLEVANTS:

El programa de fisioteràpia inclou la realització de les següents activitats.

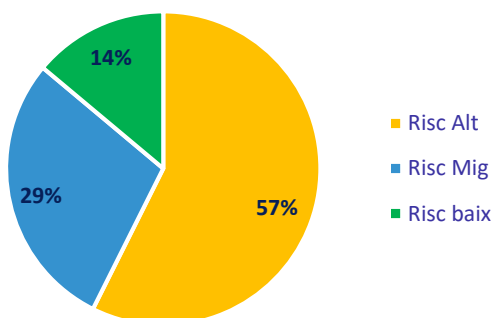
- Ball i música
- Cant amb guitarra
- Exercicis actius assistits
- Jocs esportius
- Kinesioteràpia antiàlgica
- Mobilitzacions passives
- Psicomotricitat
- Reentrenament de la marxa

Activitats més participatives



També s'avalua la capacitat d'equilibri i de deambulació dels usuaris per determinar els riscos de caigudes, mitjançant l'escala Tinetti.

Escala Tinetti



INDICADORS PER ÀREA – ÀREA DE TREBALL SOCIAL

OBJETIU GENERAL: L'objectiu principal és l'acolliment del resident, així com de les persones més properes al seu entorn (família, amics, fundació tutelar, etc.), recollint prèviament la informació rellevant respecte a la seva trajectòria vital i als seus desitjos i preferències, així com facilitar l'adaptació i integració del resident en la dinàmica habitual del centre.

OBJECTIUS ESPECÍFICS:

- Realitzar entrevistes de preingrés dirigides a obtenir la màxima informació relativa a la història de vida de la persona i als seus desitjos i preferències.
- Informar i orientar a la persona de referència sobre l'organització i funcionament del centre.
- Acompanyar en el moment de l'ingrés al resident i a les persones de referència.
- Realitzar seguiment al llarg de tot el procés i facilitar la informació o realitzar la tramitació dels recursos que permetin l'adaptació a les necessitats canviants de la persona (voluntariat, ajudes socials, document de voluntats anticipades, processos d'incapacitació o guardes de fet, etc.).

DADES RELLEVANTS:

Durant l'any 2021 els ingressos han vingut dels següents punts:

- **Domicili:** Del total d'ingressos de residència 20 persones provenen del seu domicili
- **CSS:** Del total d'ingressos de residència 3 provenen de CSS
- **Residència Privada:** Del total d'ingressos de residència y provenen de residència privada
- **Trasllat:** D'ingressos de residència 1 és un trasllat. Cal destacar que no s'ha produït cap trasllat de residència autònoma.
- **Centre de Dia:** Del total d'ingressos de residència 13 persones eren usuaris de CD.
- Del total de baixes de l'any 2021, 19 són degudes a EXITUS i una per trasllat.

EVOLUCIÓ Nre. ALTES I BAIXES A RESIDÈNCIA (Motius)

2021			
	Altes	Baixes	Motiu
Gener	3	3	3E
Febrer	6	1	1E
Març	7	0	0
Abril	3	4	4E
Maig	4	4	3E + 1T
Juny	3	1	1E
Juliol	3	0	0
Agost	0	1	1E
Setembre	0	1	1E
Octubre	1	1	1E
Novembre	1	2	2E
Desembre	2	2	2E
TOTAL	34	20	19-E +1T

E = Éxitus T = Trasllat V = Baixa voluntària

En l'apartat de Centre de Dia trobem que:

- Una de les baixes ha estat per èxitus
- Una de les baixes ha estat per baixa Voluntària
- Una de les baixes va ser per trasllat a CSS
- 14 de les baixes ha estat per Trasllet a residència. 1 d'aquests 14 casos ha estat a una altre residència diferent a la DIM. En la resta de casos han estat trasllat a la residència.

EVOLUCIÓ Nre. ALTES I BAIXES A CENTRE DE DIA (Motius)

2021			
	Altes	Baixes	Motiu
Gener	1	3	3T
Febrer	1	1	1T
Març	3	2	2T
Abril	1	0	0
Maig	2	1	1T
Juny	2	3	3T
Juliol	6	1	1T
Agost	1	2	1V+1TCSS
Setembre	1	2	1E+1T
Octubre	1	0	0
Novembre	1	0	0
Desembre	1	2	2T
TOTAL	21	17	14T+1TCSS +1V+1E

E = Èxitus T = Trasllet a residència V = Baixa voluntària TCSS = Trasllet a CSS

INDICADORS PER ÀREA - ÀREA PSICOSOCIAL

OBJECTIU GENERAL: Perseguir el benestar físic, psíquic i social de les persones situant el seu focus en les capacitats i fortaleces de la persona.

CRITERIS DE PARTICIPACIÓ: L'objectiu general és que cada resident participi en totes aquelles activitats que siguin del seu interès i adients per les seves capacitats de mobilitat i autonomia. Per poder conèixer i detectar les necessitats socials i educatives de cada resident és crear el document PIAI. En aquest document es realitza la programació d'activitats i s'ofereix un programa individualitzat que tingui en compte tant les necessitats detectades com les preferències personals.

ACTIVITAT PRINCIPAL:

- Detectar les necessitats socials i educatives de cada resident per a la futura intervenció.
- Realitzar la programació d'activitats i oferir un programa individualitzat que tingui en compte tant les necessitats detectades com les preferències personals.
- Prevenir el deteriorament del resident (físic, psíquic) realitzant activitats adequades.
- Potenciar el benestar dels residents millorant l'autoestima i la qualitat de vida dels residents.

Aquest departament està format per l'equip de psicologia, treball social i animació sociocultural

ACTIVITATS REALITZADES:

Durant l'any 2021 s'han ofert les següents activitats:

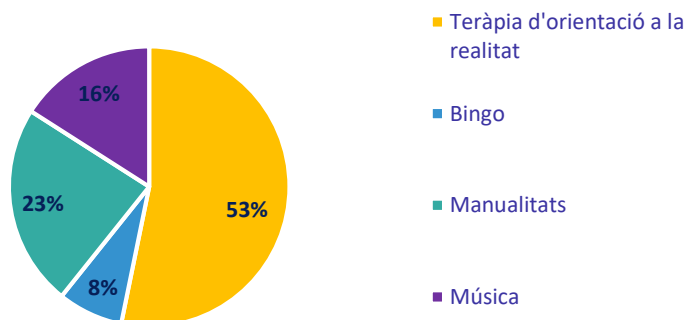
- Equip de psicologia

- Càlcul/ atenció/ concentració
- Llenguatge i escriptura
- Memòria
- Teràpia d'orientació a la realitat (activitat grupal on s'exercita la memòria amb estímuls visuals i audius, reconeixement d'objectes, situacions o llocs.

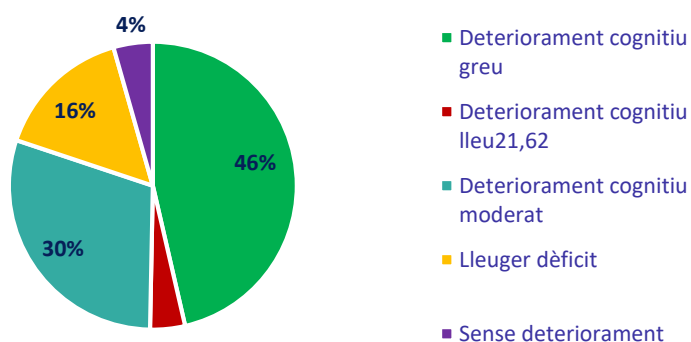
- Animació sociocultural

- Costureo
- Activitats per a millora de l'autoestima
- Bingo
- Bisuteria
- Bitlles
- Cineforum
- Pintar/ manualitats/ l'art de crear
- Connectem amb la realitat
- Conta contes
- Aniversaris
- El llibre de la meua vida
- Excursions
- Fixes
- Festes ambientades
- Jocs de taula
- Karaoke
- Musicoterapia
- Actualitat
- Sortides al jardí

Activitats més participatives



Escala Minimental



Adicionalment, mitjançant l'escala minimal, detectem i controlem l'evolució de les demències entre les persones usuàries:

INDICADORS PER ÀREA - ÀREA DE TERÀPIA OCUPACIONAL

OBJECTIU GENERAL: Utilitzar de manera terapèutica les Activitats de la Vida Diària, la productivitat i l'oci amb la finalitat de: maximitzar la independència, alentir el deteriorament físic-cognitiu de les malalties degeneratives, millorar la qualitat de vida, potenciar i reorganitzar el temps lliure, per una major implicació amb el seu entorn. A través de l'adaptació de les tasques i/o intervenció sobre l'entorn, així com amb la utilització de les ajudes tècniques necessàries.

ACTIVITAT PRINCIPAL:

- Facilitar l'autonomia personal al seu entorn habitual a través de les capacitats residuals, en totes les àrees d'actuació
- Propiciar un ambient adaptat i integrador
- Millorar o preservar les funcions cognitives bàsiques
- Adequació i d'adaptació de l'espai de treball, així com de les intervencions en funció de les capacitats i demanda de l'activitat
- Alentir el deteriorament físic-cognitiu de les malalties degeneratives
- Donar suport i orientar a la família en el procés evolutiu de la persona i assessorar en ajudes tècniques
- Potenciar i reorganitzar el temps lliure, per una major implicació al seu entorn

DADES RELLEVANTS:

Aquest any, arran de la covid-19, ha sigut necessari adaptar el programa d'activitats a la nova situació. Cal tenir en compte que no ha sigut possible mantenir una continuïtat en aquest, ja que part del confinament, per tal de solventar la situació, a cada tècnic se'ns va assignar una planta, realitzant feines de suport a l'equip gerocultor, atenció a les famílies a partir de trucades i videotrucades, deambulació assistida per planta i psicomotricitat.

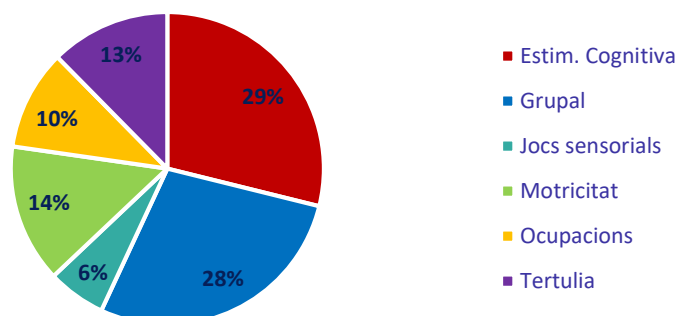
El programa de Teràpia Ocupacional es compon dels següents programes:

- Programa de rehabilitació funcional: (gimnàstica d'extremitats superiors, tallers manipulatius, deambulació, terrassa).
- Programa d'Interacció amb la comunitat (Sortim al carrer i Anem a comprar)
- Programa d'oci (Festes populars, regals de Creu Roja, Photocall)
- Programa d'estimulació cognitiva (Bon dia i Orientació en l'actualitat)
- Programa de ACP (Atenció individual i activitats significatives, Ajudes Tècniques i adaptacions)
- A més, el departament de Teràpia Ocupacional també realitza altres activitats de caràcter ocasional, com sortides a la terrassa, decoració de Nadal, taller de panellets, etc. que depenen de l'època del any.

ACTIVITATS REALITZADES:

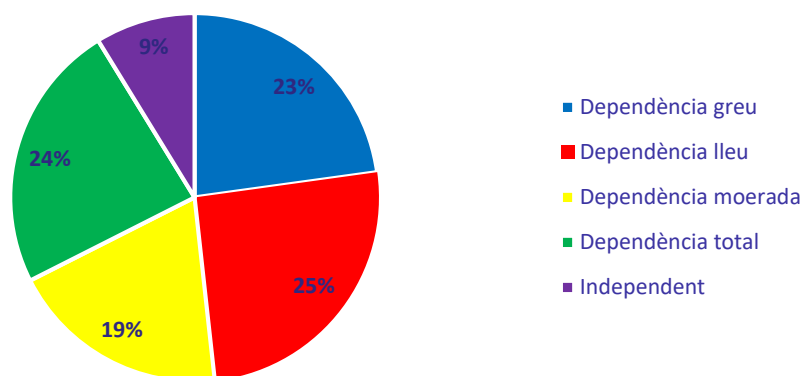
- ABVD'S
- Activitats quotidianes
- Cuina
- E. Cognitiva
- Intervenció individual
- Jocs sensorials
- Motricitat
- Ocupacions
- Reminiscència
- Tertúlia

Activitats amb més participació



Adicionalment, mitjançant l'escala Barthel, es mesuren les capacitats de les persones usuàries per a la realització de les activitats bàsiques de la vida d'aria, obtenint el grau de dependència.

Escala Barthel

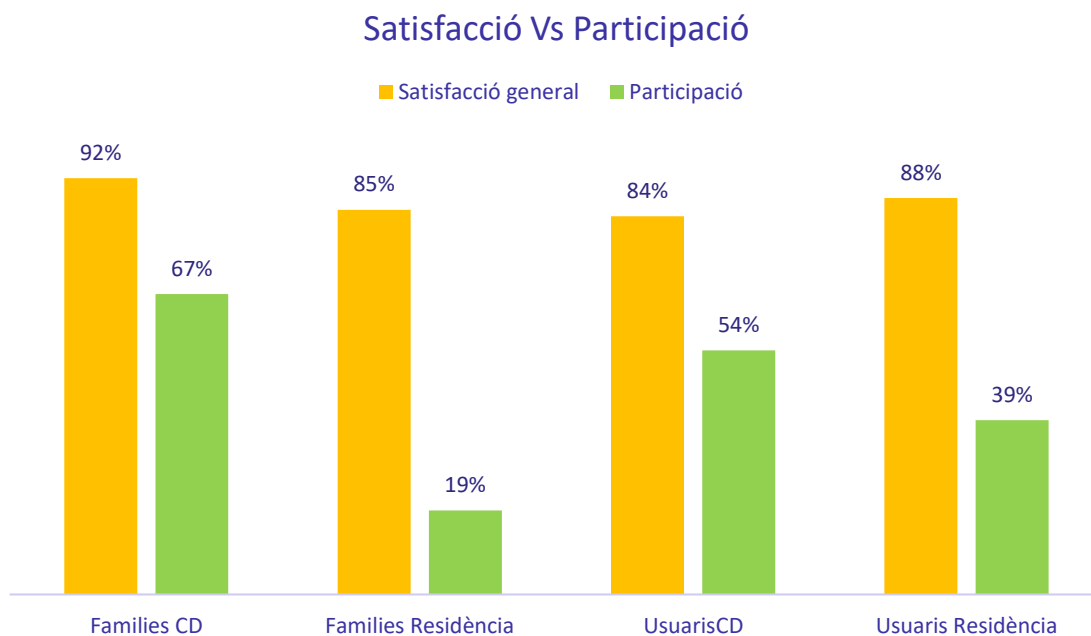


5. Formacions

Nom formació	Temari	Núm. participants
Primers auxilis + DEA	<p>Detectar les situacions que necessiten assistència sanitària urgent</p> <p>Conèixer les pautes d'actuació en moments crítics</p> <p>Nocions bàsiques en primers auxilis</p> <p>Fomentar la coordinació i la implicació dels participants en cas d'emergència</p>	37
Cura de la imatge en la 3a edat	Acompanyar als usuaris en la seva imatge personal, ajudant a fomentar la seva autoestima i el seu estat anímic	No s'ha pogut realitzar degut a la situació pandèmica
Estimulació basal	<p>Conèixer els aspectes bàsics de la estimulació basal</p> <p>Comunicar a través de la observació i l'acompanyament</p> <p>Vivenciar tècniques d'estimulació basal</p>	No s'ha pogut realitzar degut a la situació pandèmica
Estimulació sensorial	<p>Conèixer els beneficis de la estimulació sensorial en persones amb demència</p> <p>Aprendre mètodes d'estimulació multisensorial i dissenyar sales d'estimulació i espais sensorials</p>	No s'ha pogut realitzar degut a la situació pandèmica
Deteriorament cognitiu i demències	<p>Millorar el manteniment de la qualitat de vida en les persones afectades</p> <p>Abordatge en la malaltia de l'Alzheimer</p>	No s'ha pogut realitzar degut a la situació pandèmica
Alteracions de conductes	<p>Capacitació per a l'abordatge del pacient alterat</p> <p>Tècniques de contenció verbal</p> <p>Tècniques de contenció farmacològica</p> <p>Tècniques de contenció mecànica</p>	No s'ha pogut realitzar degut a la situació pandèmica
Primers auxilis psicològics	Facilitar eines i coneixements per superar crisis d'emergència, des d'una perspectiva psicològica i emocional	No s'ha pogut realitzar degut a la situació pandèmica
Manipulació d'aliments (bàsic)	Saber actuar per mantenir la salubritat dels aliments.	2
Manipulació d'aliments (avançat)	<p>Prevenió en les malalties transmissibles per aliments</p> <p>Alteració i contaminació d'aliments</p>	3
Neteja i desinfecció de centres geriàtrics	No s'ha pogut realitzar degut a la situació pandèmica	

6. Qualitat

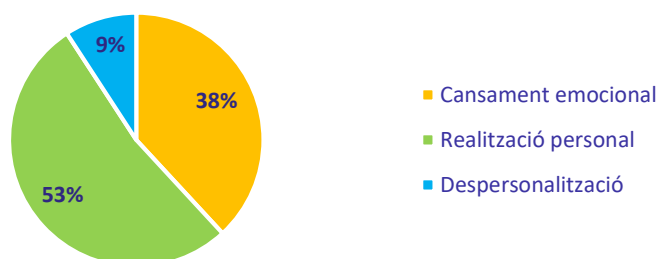
Part primordial per detectar carències i marges de millora, són les enquestes de satisfacció i les enquestes per saber l'estat anímic dels treballadors; els resultats es mostren a continuació:



Les enquestes repartides, entre els treballadors, s'adeqüen al model MBI (Maslach Burnout Inventory), on s'avalua el desgast professional, categoritzant les respostes en 3 subescales:

- Esgotament emocional: Valora la vivència d'estar exhaust emocionalment a causa de la demanda laboral.
- Despersonalització: Valora el grau en que cadascú reconeix actituds i fredor i distanciament.
- Realització personal: avalua els sentiments d'auto eficiència i realització personal en el treball

Estat treballadors



*Annex: Resultats enquestes de Satisfacció

7. Conclusions

L'any 2021 ha estat un any ple de novetats i empenedoria assolint la gestió de la Residència Domènech i Montaner, a la vegada que hem treballat molt durament per combatre a la pandèmia de la covid-19, per la vida i la qualitat de les nostres persones ateses.

Les memòries de treball normalment recullen moltes dades numèriques que ens ajuden a valorar la feina feta i definir les futures línies de treball per millorar encara més els nivells d'atenció i en conseqüència la Qualitat de Vida i Benestar de residents i usuaris i usuàries.

Enguany cal remarcar la unió de tot el personal a l'hora de dur a terme la nostra feina per lluitar contra la COVID-19.

Aspectes generals: durant l'any 2021 la pandèmia ens ha obligat a la reorganització del centre diverses vegades i establir nous circuits i protocols. Tota aquesta situació ha comportat:

- Revisar i actualitzar els protocols de la institució a causa de la incidència de la pandèmia i la necessitat d'adaptació a la situació.
- Reduir l'impacte dels canvis patits arran de la COVID-19: canvis de l'estat de salut directes i indirectes provocats per la malaltia (aïllament, pèrdua de mobilitat, davallada de l'estat d'ànim...), amb l'augment del nombre d'activitats lúdiques i estimulants per les persones residents.
- Seguir potenciant els vincles amb les famílies per reduir la por associada a la pandèmia viscuda enguany; videotrucades de residents amb les seves famílies, establiment de trucades setmanals per part del centre a les famílies per donar respostes a les seves inquietuds, comunicats pràcticament diaris a les famílies mitjançant grups de difusió,...
- La capacitat d'adaptació als nous protocols, especialment, l'ús d'Equips de Protecció Individual de forma continuada, per garantir la seguretat dels residents i garantir les mesures d'aïllament establertes al llarg de l'any.

Totes aquestes mesures d'adaptació han aconseguit mantenir un objectiu principal basat en el benestar dels residents. I és molt important destacar que, sense la col·laboració i dedicació de tots els professionals que conformen l'equip de Domènech i Montaner, això no hagués estat possible.